



# Assemblée Générale 2023

le jeudi 25 mai

L'ensemble des rapports présentés dans ce document ainsi que l'affectation du résultat 2022 aux fonds propres de l'association ont été approuvés à l'unanimité des présents par l'Assemblée Générale du 25 mai 2023. Quitus a été donné au CA pour sa gestion et la communication du commissaire aux comptes a été communiquée.

**Renouvellement du conseil d'administration :** Les 4 candidats au collège des habitants et les 3 structures se présentant au collège des partenaires ont été élus ou réélus pour 3 ans.

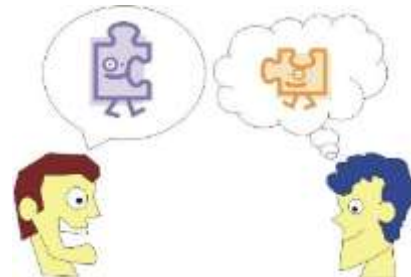


## Rapport moral de la présidente

En ce moment beaucoup d'entre nous ont l'impression de ne pas être écoutés.... ou alors d'être écoutés mais pas entendus. On assiste aujourd'hui à une prolifération de la parole en même temps qu'une insuffisance de l'écoute. Et ce manque d'écoute, conduit à une sensation d'abandon pour beaucoup d'entre nous.

À l'heure de la médiatisation et de l'immédiateté extrêmes, le véritable échange entre deux points de vue disparaît trop souvent au profit d'ersatz où dominant d'un côté ce que ses opposants appellent la « pensée unique » et, de l'autre, la parole de ceux qui s'estiment offensés. Force est de constater que, trop souvent, ces 2 paroles sont aussi excessives l'une que l'autre. Et puis, au moment où la crise touche tous les domaines, du social à l'environnement en passant par la santé, l'économie, la finance et l'éducation, nos pays apparaissent désemparés et sans solutions, avec certaines « élites » qui semblent surtout se battre pour sauvegarder leurs avantages.

Alors, plus que jamais, nous avons besoin d'un dialogue bienveillant. Pour cela, il est important que chacun soit disposé à écouter et à entendre les préoccupations de l'autre. Nous devons tous être prêts à sortir de notre zone de confort, prêts à entendre les perspectives et les préoccupations de l'autre et prêts à travailler ensemble pour trouver des solutions qui répondent aux besoins et aux intérêts de tous.



C'est sans doute un des rôles majeurs que peuvent tenir les associations implantées auprès des habitants dans les quartiers : permettre le dialogue et la prise en compte de la parole de chacun... mais aussi questionner et faire avancer le débat pour entendre la voix des habitants et susciter des changements positifs pour chacun.

La Régie de quartiers Graine d'ID s'inscrit volontairement dans cette optique. Nous avons cependant conscience d'être bien petits pour un tel objectif et d'avoir besoin de tous les autres intervenants, complémentaires sur le terrain. Mais comme le colibri de la fable... « on essaye de faire notre part » !

C'est ce qui a poussé les fondateurs de l'association en 1995, à inventer ce dispositif des Membres Actifs, acteurs et bénéficiaires du service dont ils ont besoin. Et à participer au lancement des Tables Ouvertes dans des maisons de quartier, parce qu'il est plus facile de discuter et de s'écouter autours d'une table et d'un bon repas. C'est aussi ce qui nous guide quand nous cherchons à mettre en place des parcours individualisés pour les Membres Actifs et les salariés de nos Chantiers, afin de les aider à trouver eux-mêmes les solutions qui les feront avancer. Enfin la conciergerie de quartier que nous avons ouverte à la Vigne aux Roses répond à sa manière à ce besoin d'écoute et de recherche de solutions pour les habitants.



Graine d'ID fait partie d'un réseau « le Mouvement des Régies » avec 130 régies dans toute la France. Porter haut la parole des habitants et réaffirmer les valeurs qui nous guident, c'est aussi ce que va faire ce Mouvement le 9 juin prochain lors d'une grande journée nationale au Parc de St Cloud près de Paris, pour mettre les régies « en scène ». Un événement engagé, solidaire, festif et politique auquel vous êtes tous invités à participer si vous le souhaitez et qui sera un temps fort pour toutes des Régies de quartiers et de territoires.

Enfin, je terminerai ce rapport moral en évoquant la réécriture de notre projet associatif. En effet, dans la continuation du DLA de l'an dernier, le conseil d'administration a décidé de prendre un peu de temps pour préciser notre projet ; afin d'être bien clairs sur ce que nous sommes, ce vers quoi nous voulons aller et comment nous voulons y aller.... et vous allez être acteurs de cette démarche au cours de cette Assemblée Générale.

Bonne AG à tous donc..... dans l'écoute et le dialogue !!

*Catherine Simonneau Présidente de Graine d'ID- Régie de quartiers de*

*la Roche sur Yon*

# RAPPORT D'ACTIVITÉ

## de Graine d'ID- régie de quartiers de la Roche sur Yon

**Comme chaque année maintenant le rapport d'activité couvre la période entre 2 assemblées générales donc vous trouverez ici les activités qui se sont déroulées entre juin 2022 et avril 2023.**

### Le contexte général

L'association a connu une année plus apaisée que les précédentes d'un point de vue sanitaire. Les effets du COVID se sont petit à petit calmés, nous permettant enfin de travailler sans masques, de ne plus limiter les actions de liens social sur les sites, de ne plus solliciter de pass sanitaire avant les tables ouvertes, bref, de retrouver une certaine sérénité au travail. La fin de l'année 2021 avait été marquée par une série de cambriolages et il nous a fallu du temps pour retrouver un climat serein et pour nous rééquiper en matériel manquant. L'inflation a marqué le 2<sup>ème</sup> semestre, notamment sur le poste énergie-carburants et les augmentations de salaire, justifiées et bienvenues pour nos salariés, mais qui pèsent sur le budget de la régie.

### Vie et instances de la régie

Depuis l'assemblée générale 2022, le conseil d'administration (collège des habitants + collège des membres de droit) s'est réuni à 6 reprises. Les membres du collège des habitants se sont retrouvés 6 fois supplémentaires pour discuter de questions plus ponctuelles et le bureau a tenu des réunions régulières entre chaque conseil.

D'avril à juillet, 15 administrateur.trices et salarié.es ont participé à tout ou une partie des 5 réunions organisées dans le cadre d'un DLA (dispositif local d'accompagnement) pour réfléchir sur les valeurs qui guident l'action de notre association et repérer, pour chacune de nos activités, les nouveaux enjeux en vue de la rédaction du projet associatif. Nous avons aussi travaillé sur les conséquences d'un passage durable à un effectif supérieur à 50 ETP (équivalent temps plein) et sur le dispositif Entreprise d'Insertion plus sur un modèle de convention de partenariat avec nos clients pour mettre en avant l'importance de leurs achats dans la réalisation de notre objet social.

Les salariés et les administrateurs de la Régie ont souhaité organiser à la rentrée 2022, une journée de convivialité et de rencontre sur le thème de « L'esprit associatif ». Un groupe de travail animé par notre stagiaire DEJEPS et constitué de membres actifs, de permanents, de salariés en parcours et de membres du conseil d'administration, a donc travaillé à l'organisation d'une journée, mêlant interconnaissance, convivialité et découverte de l'association et de son fonctionnement. L'occasion de passer une journée ensemble et de créer de la cohésion entre les services. À l'issue de cette journée qui a été une réussite, nous avons décidé qu'à compter de 2024, la journée de l'Assemblée Générale serait banalisée pour y intégrer une journée conviviale en amont de la réunion institutionnelle

### Du CNLRQ au Mouvement des Régies

Lors de l'Assemblée Générale Nationale du CNLRQ qui s'est tenue les 9 et 10 juin 2022 à Lunel, un changement de nom a été validé (avec le nouveau logo ci-contre) À cette occasion, notre Régie a aussi été élue pour 3 ans au Conseil d'Administration du Mouvement des Régies (avec, comme pour chaque régie élue, 2 sièges pour la présidence et la direction). La présidente et la directrice ont ainsi participé à 3 conseils d'administration (en octobre 2022 et mai 2023 à Paris et en février 2023 à Lyon).



Graine d'ID a pu profiter des formations, séminaires et expertises, proposées par les instances nationales du Mouvement, le syndicat des employeurs des Régies (SERQ) et Passages, l'organisme de formation associé, sur des questions économiques, techniques, juridiques....

Enfin, Catherine Simonneau a été désignée déléguée du Mouvement pour la Région Grand Ouest (Bretagne, Normandie, Pays de la Loire). Elle siège désormais au Conseil Départemental de l'Insertion par l'Activité Économique (CDIAE) en tant que « tête du réseau » du Mouvement des Régies, et a assisté à une première réunion le 17 mars dernier. Elle a aussi participé à l'organisation de deux réunions régionales des régies de l'Ouest, en novembre 2022 à St Herblain et en mars 2023 à Flers (61). Ces rencontres ont chacune réuni 10 des 12 régies de la région et nous ont permis de partager nos réussites et nos difficultés, de profiter des expériences des autres régies et d'échanger sur les thématiques nationales et régionales qui nous concernent.

### Le Pôle social

Depuis septembre 2022, nous avons fait le choix de créer un poste à temps partiel de « coordinatrice de la vie sociale et culturelle » afin de mutualiser les activités proposées, à la fois pour le pôle social et pour le pôle insertion

par l'activité économique. Emilie, en plus de la coordination de la conciergerie, a donc la charge de la création de lien pour permettre un accès équitable aux actions sociales et culturelles, aussi bien pour les habitants et les salariés que pour les membres actifs. Grâce au développement de ce poste, nous développons de nouveaux partenariats et surtout nous ne démultiplions pas inutilement les démarches.

Par ailleurs, nous avons accueilli Laly en service civique sur une mission visant à développer la mixité sociale sur les actions sociales et culturelles organisées aux Forges et à la Vigne aux Roses.

## 1. La Conciergerie

**La laverie solidaire.** Une personne, habitante du quartier, est présente pour l'accueil, la prise en charge et le traitement du linge. Elle a été embauchée en mars 2022 en parcours emploi compétences à raison de 20h par semaine pendant 14 mois.

93% de l'utilisation des machines en libre-service est fait par des personnes dont le quotient familial est inférieur à 701.

### **Les ateliers**

Sur l'année 2022, ce sont 60 ateliers qui ont été proposés à la conciergerie avec 210 participations d'habitants. Ces ateliers s'axent autour de différentes thématiques : le fait maison à vertu écologique et économique, le bien être, les échanges de savoirs entre habitants, le zéro déchets et l'organisation d'évènements sur le quartier (lâchers de papillons poétiques, jeux en bois/ familles, entretien des jardinières de l'EPHAD...)

### **Le service de « petits travaux »**

Timothée a rejoint l'équipe pour démarrer ces activités. En dehors d'Initi'elles, les ateliers sont payants, mais avec une tarification adaptée au quotient familial.

Les ateliers Initi'elles : ateliers réservés aux femmes organisés sous forme de cycles. Les habitantes se familiarisent avec l'utilisation d'outils et construisent des projets ayant une utilité pour la vie du quartier (Trois cycles ont eu lieu entre 2022 et 2023 : bacs à fleurs, café mobil, nichoirs).

Les ateliers Bric école : des thématiques en lien avec l'amélioration de l'habitat (Refaire les joints, repeindre un mur...). Après avoir programmé des ateliers chaque semaine, nous sommes passés à un atelier par mois, car cette proposition peine à trouver son public

Les petits travaux chez l'habitant : L'animateur se déplace chez les habitants pour réaliser de petits travaux avec une tarification au quotient familial. Il intervient sur des travaux tels que le montage de meubles, la réfection d'un mur, la pose de luminaire. Nous intervenons pour des travaux qui ne peuvent mobiliser un artisan.

Les co-travaux : Nous proposons à l'habitant de réaliser les travaux avec lui afin de lui apprendre les techniques et de le rendre plus autonome.

La Bricothèque : Ouverte en juin 2022 avec un catalogue conséquent, la Bricothèque n'a pas encore trouvé son public.

### **Les ateliers de couture**

Nous proposons aux habitants des cours de couture sur des cycles destinés à leur permettre d'acquérir de l'autonomie et ainsi pouvoir réaliser eux-mêmes de petits travaux de couture ou de réparation.

### **Les paniers de légumes.**

Nous avons lancé le projet avec des paniers composés d'avance à tarif fixe, mais rapidement la lassitude s'est installée et le nombre de panier hebdomadaire a fortement diminué. Nous avons donc choisi de revoir notre proposition et de fonctionner avec des paniers composés à la demande avec des tarifs variables. Cette proposition semble mieux convenir aux habitants

### **Les cafés mobiles**

Grâce aux femmes des ateliers Initi'elles, nous avons rénové un tricycle pour le transformer en « café mobile ». Cet outil nous permet une à deux fois par mois d'aller au-devant des habitants en nous installant au pied des immeubles pour proposer un café et un temps de convivialité

### **L'ouverture culturelle**

Laly, en service civique a travaillé sur la mise en place de parcours culturels et le renforcement des liens avec les institutions culturelles de la ville. Des accès à tarifs privilégiés ont été proposés aux habitants, aux membres actifs ainsi qu'aux salariés qui ont ainsi pu voir des spectacles tout en étant accompagnés.

#### **La laverie en libre-service :**

**Lavage** : 78 machines grosse capacité (17kg),  
59 machines moyenne capacité (9kg).

**Séchage** : 69 machines grosse capacité (17kg),  
110 machines moyenne capacité.

#### **Prise en charge du linge par notre salariée**

85 kg de linge lavé et séché, 49 kg de linge repassé et 21 couettes prises en charge. **Plus 720 kg de linge professionnel lavé, séché, repassé (700 kg des ateliers du chantier d'insertion de Graine d'ID et 20kg au sport-étude basket du SEPA)**

### **Les ateliers de la GUSP dans le cadre du programme ANRU**

Nous sommes invités à participer aux ateliers de réflexion sur l'avenir du quartier avec les habitants. Cette participation, nous permet d'aller vers les habitants et de mieux prendre connaissance de leurs besoins.

### **Les actions de médiation pour Bouygues et Spie Batignolles**

Nous continuons à travailler pour Spie Batignolles afin d'aider les habitants isolés ou fragiles à transférer leurs meubles d'une pièce à l'autre dans le cadre des travaux de rénovation des appartements à la Vigne aux Roses.

Par ailleurs, nous avons également commencé deux missions avec l'entreprise Bouygues Energie et services :

- La prise de rendez-vous téléphonique pour les travaux de rénovation électrique demandés par Vendée Habitat
- La médiation sur le quartier Jean Yole dans le cadre de la mission de Bouygues sur la rénovation des logements. Le salarié est l'interface entre l'entreprise et les habitants. Il les prépare aux aménagements qu'ils devront faire pour les travaux, prends-les rendez-vous, récupère les clés si besoin et accompagne l'huissier lors des visites préalables aux travaux.

Ces missions nous permettent toujours d'aller vers les habitants et de mieux être à l'écoute de leurs besoins.

## **2. Les actions d'insertion sociale et de redynamisation**

### **Ateliers des Membres Actifs**

Sur l'année 2022 : 24 personnes ont participé aux ateliers dont 13 ont intégré le dispositif en cours de l'année

En 2022, 4 membres actifs ont été embauchées sur le chantier d'insertion de Graine d'ID.

Nous avons axé les ateliers autour de cinq grandes thématiques d'ateliers (voir ci-contre)

### **Redynamisation vers l'emploi**

Depuis le second semestre 2022, nous avons développé un nouveau partenariat avec le PLIE de la Roche sur Yon pour proposer à des

personnes accompagnées par le PLIE et non bénéficiaires du RSA une action « Redynamisation vers l'emploi » financée par du FSE. Afin de proposer une action de dynamisation en collectif, les participants du PLIE sont intégrés au groupe des membres actifs pour la majorité des ateliers et bénéficient en complément, d'ateliers qui leurs sont plus spécifiquement dédiés autour du repérage des compétences et de la découverte du monde professionnel. En 2022- 2023, nous avons accueilli 6 participants sur cette action.

- ✓ **Production** : Cuisine antigaspi et de saison ; Création d'un jardin et de sa mare ornementale ; Mise en bouteille de jus de pommes ; Ateliers de bricolage ; Participation aux collectes de Bio cop et la Banque alimentaire.
- ✓ **Organiser des évènements accessibles à tous** : Organisation du marché d'hiver ; Journée institutionnelle sur l'esprit associatif ; Assemblée Générale de Graine d'ID ; Printemps des poètes.
- ✓ **Les compétences** : Ateliers informatique ; Ateliers couture ; Ateliers arts plastiques et activités manuelles ; Visite d'entreprises.
- ✓ **Ouverture sur la ville et sur l'extérieur** : Visites de la Médiathèque et inscriptions ; Participations accompagnées à des spectacles ; Visites des différents lieux culturels.
- ✓ **Mieux-être et Confiance en soi** : Ateliers d'écriture à la maison Guéffier ; Atelier Vidéo avec le soutien complémentaire du Conseil départemental ; Atelier marche nordique accompagnée ; Ateliers diététique animés par une stagiaire de dernière année ; Atelier « plaisirs en nature »

### **Action avec la MFR**

En 2022, nous avons développé un partenariat avec la MFR de la Ferrière. À leur demande, nous avons monté une action spécifique pour un groupe de femmes qu'ils accueillent dans un parcours de 3 mois de retour vers l'emploi. Nous avons proposé un atelier sur trois jours intitulé « plaisir d'offrir ». Les objectifs étaient de co-construire un projet collectif, bénéficiant à d'autres, permettant de découvrir une association du territoire (nous) et de valoriser des compétences. Sur trois jours, les bénéficiaires ont ainsi choisi des recettes, fait des achats, confectionné des plats qui ont ensuite été présentés et offerts à l'épicerie. Cette action a été une réussite et les bénéficiaires ont pu exprimer leur satisfaction à travers un temps de bilan partagé.

## **3. L'épicerie solidaire**

En 2022, nous avons accueilli **168 familles, soit 382 personnes à l'épicerie.**

Nous continuons à travailler avec la Banque alimentaire, les deux magasins U, la Biocoop, la Cavac, Dons Solidaires, les Vergers de Vendée et notre production maraîchère bio pour proposer une offre variée et de qualité.

Nous avons aussi remporté un appel à projet qui nous a permis de faire l'acquisition d'un meuble Vrac de qualité avec dix colonnes et 10 bacs, ce qui nous a permis de proposer de nouveaux produits secs en vrac.

## Chantier d'insertion

### 1. Les activités

#### **Cuisine- traiteur**

Après quelques difficultés à stabiliser une équipe de deux encadrants, nous avons enfin deux cuisiniers en charge de cet atelier depuis début 2023.

En 2022, comme évoqué lors du dernier rapport d'activité, deux de nos partenaires ont perdu leurs marchés publics et, par ricochet, nous avons perdu les prestations conséquentes et régulières que nous réalisions pour eux. Nous avons en revanche gagné un appel d'offre départemental pour la fourniture de repas pour Pôle Emploi.

Les repas des retraités et les tables ouvertes offrent une activité stable qui est revenue à des niveaux « avant COVID » en termes de nombre de convives.

#### **Espaces verts**

En 2022 nous avons fonctionné une année complète avec trois équipes.

Devant l'augmentation des demandes et la charge de travail liée à nos nouveaux partenariats avec la SUEZ et la SAUR, nous souhaitons que ces 3 équipes « espaces verts » puissent se reconcentrer sur leur mission première.

Nous avons donc fait une demande pour créer une nouvelle activité et une nouvelle équipe, pour laquelle nous avons eu un avis favorable début 2023. Nos services vont donc se réorganiser en installant l'équipe « multiservices » dans les locaux de la Vigne aux Roses qui reprendra les activités hors espaces verts (encombrants et déménagements) et qui sera à même de répondre à des demandes plus variées.

#### **Maraichage biologique**

L'année 2022 a été marquée par la sécheresse de l'été et les très hautes températures qui ont obligé l'équipe à avoir une gestion de l'eau parcimonieuse compliquant le travail quotidien.

L'activité des plants est toujours en essor avec des ventes aux particuliers et aux professionnels, la participation à la fête des plantes et à deux ventes spéciales à la Biocoop des Sables.

Cette année a également été marquée par la mise en place de la gestion des commandes de paniers via le nouveau site Internet. Cette nouveauté a été un peu compliquée à mettre en place pour certains clients au départ, mais le nombre de panier s'est ensuite stabilisé. Nous avons perdu un point de vente au Grand R, mais avons développé un nouveau point à la Vigne aux Roses pour les habitants.

#### **Couture**

Depuis septembre 2022, Armel est à temps plein et Bernadette est en retraite progressive à temps partiel. Nous avons donc 1,5 ETP d'encadrement sur l'atelier.

Nous avons noté une baisse d'activité en 2022, notamment auprès des entreprises qui sont moins demandeuses. Parallèlement, nous travaillons sur un projet de développement d'AFEST (Action de formation en situation de travail) avec Bernadette et notre conseillère en insertion professionnelle (CIP). Cela nous permettra de construire des parcours de formation individualisés et correspondant aux besoins des salariés en couture, tout en faisant financer ces temps de formation. Dans ce cadre nous sommes accompagnés par Chantier École qui est missionné par la DRETS. Nous espérons mettre en place nos premiers parcours au second semestre 2023.

#### **Gestion et vente à l'Épicerie solidaire**

L'épicerie solidaire de la Régie est gérée par 4 salariés en insertion accompagnés par l'encadrant qui assure également l'animation des ateliers Membres Actifs. Ils assurent l'accueil, la vente aux heures d'ouverture et la gestion des stocks.

### 2. Accompagnement socioprofessionnel

En 2022, pour 33 ETP, nous avons accompagné 84 salariés en parcours d'insertion dont 73 salariés BRSA (bénéficiaires du revenu de solidarité active). Nous avons eu plus de difficultés à recruter des jeunes et n'avons utilisé que trois des 4 contrats jeunes dont nous bénéficions.

Deux CIP pour un équivalent de 1.6 ETP accompagnent les salariés sur la levée des freins socio-professionnels qu'ils peuvent rencontrer. Fin 2022, Ronan nous a quitté pour un poste à temps plein et a été remplacé par Anne France qui a démarré début 2023.

**Nos CIP ont organisé des temps de formation** en lien avec les besoins des salariés

## Formations organisées en 2022

- ✓ Formation Prépa clés avec le GRETA : 12 salariés (11 en français, 1 en bureautique) Parcours de 9 mois
- ✓ Formation FLE (Français langue étrangère) avec E2S-formation « mieux maîtriser le français pour être plus autonome » : 5 salariés pour un parcours de 101 heures sur 3 mois (2 ½ journées par semaine)
- ✓ Formations compétences internes Tailles des arbres fruitiers : 9 salariés espaces verts et maraichage avec le CFPPA (2 jours - 14 heures)
- ✓ Approche commerciale : 10 salariés couture et épicerie avec Retravailler dans l'Ouest (2 jours - 14 heures)
- ✓ HACCP (sécurité alimentaire des aliments) : 8 salariés avec le CFPPA (2 jours -14 heures) salariés cuisine et épicerie
- ✓ PRAP (prévention des risques liés à l'activité physique) : 7 salariés maraichage avec le CFPPA (2 jours -14 heures) et 6 salariés couture avec le CFPPA (2 jours - 14 heures)
- ✓ Maintenance du matériel : 9 salariés espaces verts avec le CFPPA (2 jours - 14 heures)
- ✓ Formations diplômantes CAPA maraichage en cours depuis septembre 2022 jusqu'en juin 2023 : 1 salarié maraichage avec le CFPPA et CAPA jardinier paysagiste obtenu en juin 2022 par un salarié espaces verts
- ✓ Formations qualifiantes FIMO (formation initiale minimum obligatoire) : 1 salarié en espaces verts avec City Pro (140 heures)
- ✓ Comptabilité et gestion d'une entreprise agricole : 1 salariée maraichage, CFPPA, 92 heures à distance et 10 heures en présentiel
- ✓ PSC (prévention et secours civique) niveau 1 organisé par le Conseil Départemental avec les pompiers : 2 salariés maraichage
- ✓ Compétences numériques (découverte et apprentissage) organisée par la Ligue de l'Enseignement : 7 salariés de différents chantiers, (9 heures - 3 ½ journées)
- ✓ Permis pour bosser (Partenariats chantiers / Département/ Pôle emploi/ Carrefour formation): 3 salariés
- Accompagnement au code de la route avec l'association Agir ABCD (préalable à l'inscription au permis) Cours code / FLE : 3 salariés (soit 28h/salarié) Cours code ordinaire : 7 salariés (soit 17h/salarié)

## Quelques exemples de belles réussites de nos salariés:

**Patricia** : Après une longue période d'inactivité, Patricia a commencé un parcours à l'épicerie. Elle y a repris confiance en elle et a réalisé des stages, dont un en poissonnerie en grande distribution. Ce stage positif a abouti sur un CDD puis sur un CDI.

**Aslan** : Durant son contrat aux espaces verts, nous avons accompagné Aslan vers le passage de la Fimo, ce qui lui a permis de sortir sur des contrats intérimaires de chauffeur poids lourds. Il a ainsi retrouvé le métier qu'il occupait dans son pays. Aslan est passé nous voir récemment, il est aujourd'hui en CDI.

**Océane** : Salariée de la cuisine, Océane a validé durant son parcours son projet en cuisine. Elle a également stabilisé sa situation en accédant à un logement pour elle et sa fille.

Un accompagnement psychologique a pu être mis en place ainsi qu'un financement intégral pour le permis de conduire ce qui lui a permis de se remobiliser sur la mobilité. À la suite de différentes périodes de stages, Océane a réussi à négocier un contrat d'apprentissage en cuisine au CFPPA.

**Sayed** : Salarié de la couture, Sayed a pu travailler un projet dans le second œuvre bâtiment. Il a commencé à travailler sur la mobilité. Sa dextérité éprouvée sur l'atelier couture et les cours de français pris sur le temps de travail ont permis son entrée sur une action de préqualification plomberie électricité.

**Blessing** : Salariée en cuisine, Blessing a pu mettre en place durant son parcours, une organisation compatible entre sa vie de veuve avec 5 enfants et un travail. Elle a suivi des cours de français et a pu finaliser son permis de conduire durant son contrat. Blessing a pu se faire connaître par l'ADAPEI ARIA en faisant des remplacements et a finalement obtenu un contrat à temps partiel pour gérer un site de restauration en autonomie

**Jérémy** : Après un parcours en espaces verts qui lui a permis de régler des problématiques personnelles et financières, Jérémy a réussi à se remobiliser dans sa recherche d'emploi et à accéder à un CDI d'agent de propreté industrielle.

**Visites d'entreprises et de centre de formation** (Trivalis, Eloi sellerie, Atlantic, BTP CFA, Serres municipales, AFPA, Chantier Vinci, Le Bon'Ap, Carrefour, Randstad)

**Organisation aussi d'ateliers variés** avec des partenaires externes en fonction des besoins des salariés : Bilan de santé avec la CPAM (22 salariés en 2022), Découverte des métiers de la propreté, Présentation des métiers d'aide-soignante, Ateliers diététiques, Ateliers du changement, Partir en vacances en famille, Ateliers esthétiques avec le CFA d'esthétique, J'accompagne mon enfant porteur de handicap, Comprendre les congés, Ateliers coiffure avec l'URMA.

Enfin, les CIP ont mis en place 18 périodes de **stages** pour les salariés, soit 878h de stages

Nous avons enfin cette année développé un nouveau partenariat avec la nouvelle entreprise d'insertion Recycl'AD pour que nos CIP assurent l'accompagnement de leurs salariés en parcours.

## Les fonctions supports

L'équipe administrative secrétariat comptabilité s'est stabilisée avec le retour de Laëtitia. Le binôme continue à gagner en efficacité et Amélie forme Laëtitia sur la gestion des aléas de paie pour toujours plus de souplesse et de complémentarité. Adélaïde a rejoint l'équipe sur un poste en alternance en communication. Elle gère les réseaux sociaux et permet à Graine d'ID de gagner en visibilité. Elle travaille également sur tous nos supports de communication.

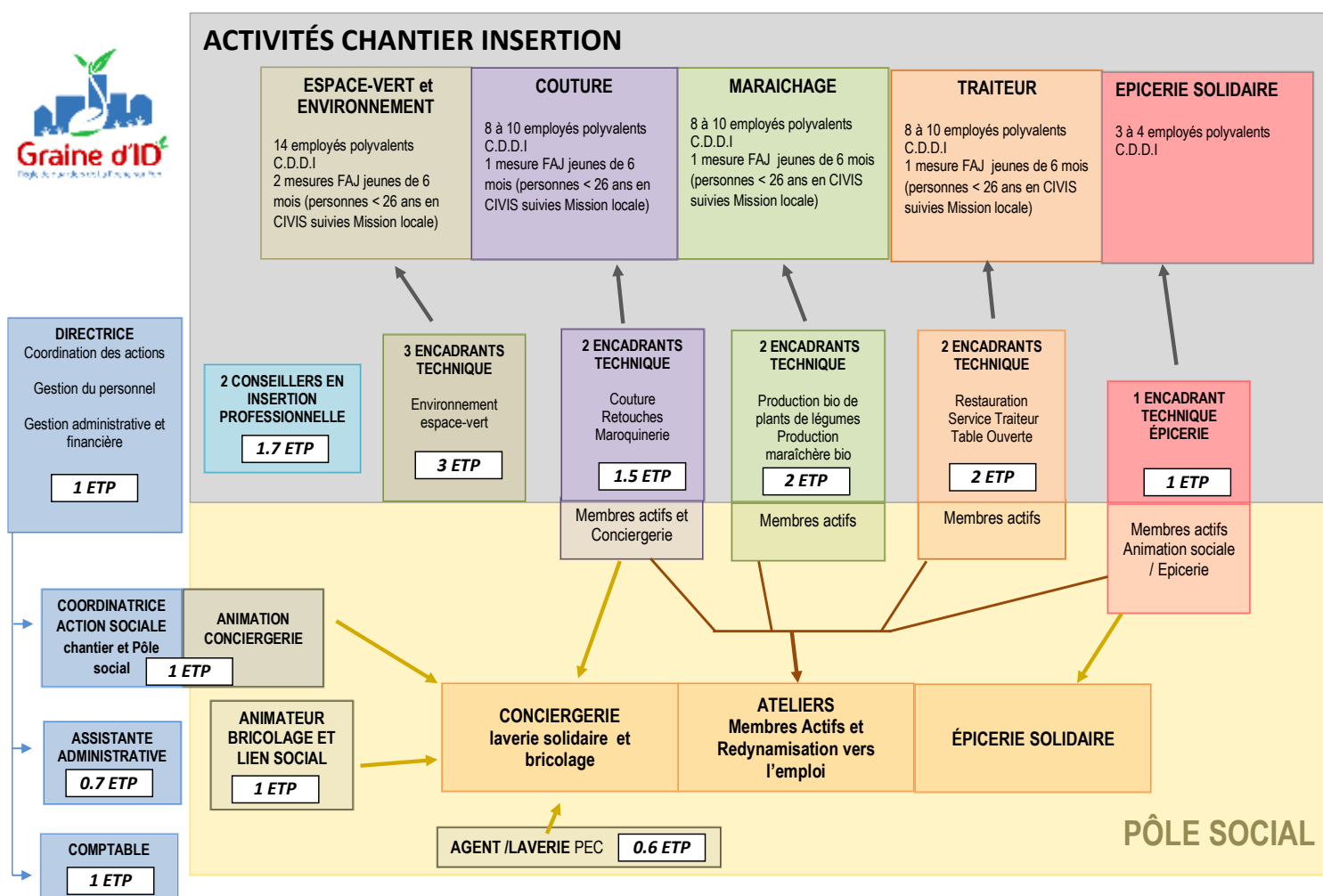
Cette année, nous avons également accueilli des stagiaires en formation professionnelle :

- Patricia – en formation DEJEPS travaille sur une proposition de cours de français adaptés aux besoins des salariés et non couverts sur le territoire.
- Morgane- Stagiaire CIP qui a depuis validé sa formation a passé 10 semaines avec nous sur le terrain
- Alice- stagiaire Diététique a animé des ateliers sur l'équilibre alimentaire pour tous les publics de Graine d'ID

## La formation des équipes permanentes :

- ✓ Participation au RAPSSY de la CIP à temps plein- Analyse de la pratique organisée par L'AREAMS et l'UDAF
- ✓ Formation « Travailler en équipe interculturelle » Passages – 14h – Pour l'ensemble des encadrants, CIP et personnels administratifs.
- ✓ Formation « Positionnement professionnel » - 7h – Passages – Pour un encadrant
- ✓ Formation « Gestion de conflits » - 14h – RGM – Pour la directrice
- ✓ Analyse de la pratique régulière (1X tous les deux mois) pour l'ensemble des encadrants \*Permis BE – City pro – Pour un encadrant espaces verts
- ✓ Approfondissement Excel – 14h – Sypro formation – Pour une encadrante
- ✓ Formation « Accueillir un service civique » - Fédération des œuvres Laïques – 7h – Pour deux encadrantes
- ✓ Formation « Mobiliser les entreprises pour accompagner les salariés » passages – 14h – Pour les deux CIP
- ✓ Habilitation Électrique – 14h – A4 Formation – Pour un encadrant
- ✓ Formation « Gérer un rayon vrac » - 4h – ANDES – pour un encadrant
- ✓ Formation Salarié Sauveteur du Travail en cours pour tous les encadrants.

## ORGANIGRAMME DES SALAIRES DE GRAINE D'ID sept 2022





# Rapport financier 2022

L'année 2022 marque un retour à un fonctionnement sans effet de la crise du COVID. La comparaison des résultats 2022 par rapport à 2021 reste à relativiser car l'année 2021 avait encore été impactée par cette crise.

## PRODUITS

En 2022, le total des produits s'élève à 1 677 316 €, en augmentation de +10,50 % par rapport à 2021.

Elle viennent à

- 65 % des subventions (69 % en 2021)
- 30 % des produits des activités (25% en 2021)
- 5 % des autres produits (7% en 2021).

On relève que les produits des activités de Graine d'ID représentent une part croissante dans les produits totaux.

### Les subventions

Elles passent de 1 054 574 € en 2021 à 1 092 996 € en 2022, soit une progression de 4 %.

Graine d'ID, en tant que chantier d'insertion, reçoit chaque année des subventions de l'Etat pour la prise en charge des salaires des emplois aidés (payés au SMIC). Cette prise en charge a augmenté en proportion des évolutions du SMIC cette année, expliquant une bonne partie de la progression du total des subventions. Les aides de l'Etat s'élèvent à 584 132 € et représentent 55% des subventions reçues.

Le Conseil Départemental verse sa part dans les aides à l'insertion, et aide nos actions envers le public RSA et les jeunes. Les aides du Conseil Départemental s'élèvent à 358 166 € et représentent 33 % des subventions reçues.

L'Agglomération nous verse 41 250 € en subventions de fonctionnement et la Ville de la Roche-sur-Yon nous fournit des prestations en nature pour 20 473 €, plus sa part de la Politique de la Ville (Ville et Etat) soit 29 000€.

Les autres subventions (CAF ANDES, ...) s'élèvent à 59 973 €.

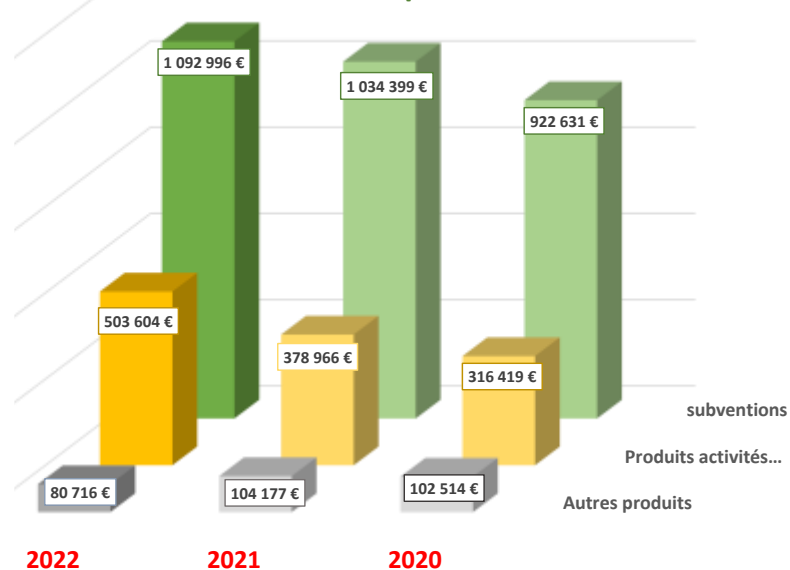
### Les produits des activités de la Régie.

Ces recettes s'élèvent à 503 604 €, en progression de 33 % par rapport à 2021. La plus forte augmentation provient de l'activité environnement : 282 707 € contre 168 465 € en 2021 car nous avons obtenus de nouveaux marchés grâce à la nouvelle équipe mise en place fin 2021. Les autres progressions proviennent de la conciergerie (25 271 € / 5 253 € en 2021), de l'activité couture (30 560 € / 23 937 € en 2021) et du maraîchage (40 098€ / 38 765 € en 2021). Par contre, on constate une forte baisse de l'activité restauration (98 594 € / 114952€ en 2021) liée à la perte de gros marchés, des répercussions suite aux confinements et des mouvements dans l'équipe des encadrants .

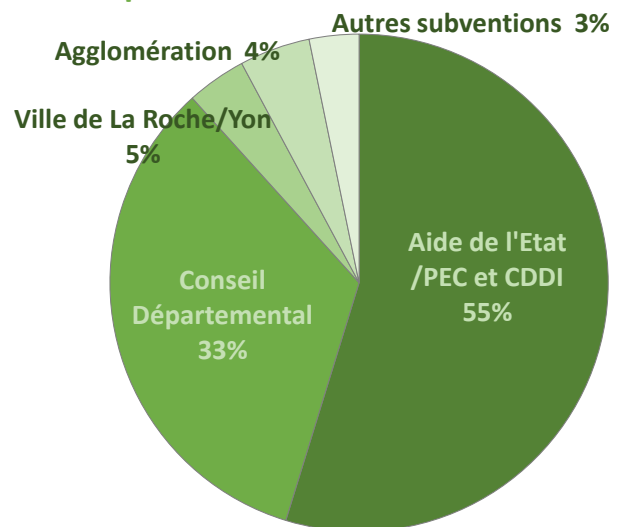
### Les autres produits

Liés à des retraitements comptables (transferts de charges, amortissements de subventions d'équipement,...), ils passent de 84 002 € en 2021 à 80 716 € en 2022.

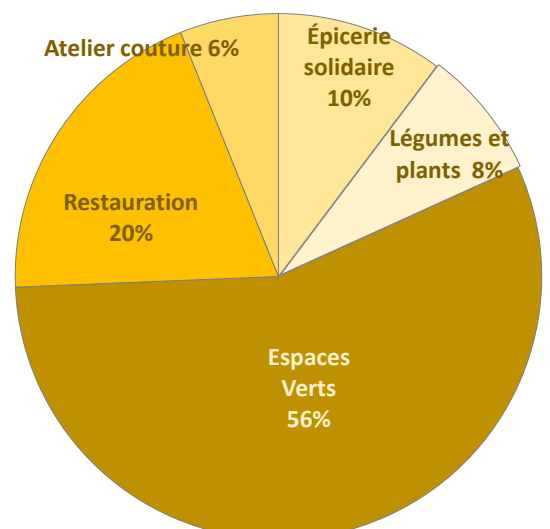
## Évolution des produits sur 3 ans



## Répartition des subventions en 2022



## Les recettes des activités en 2022



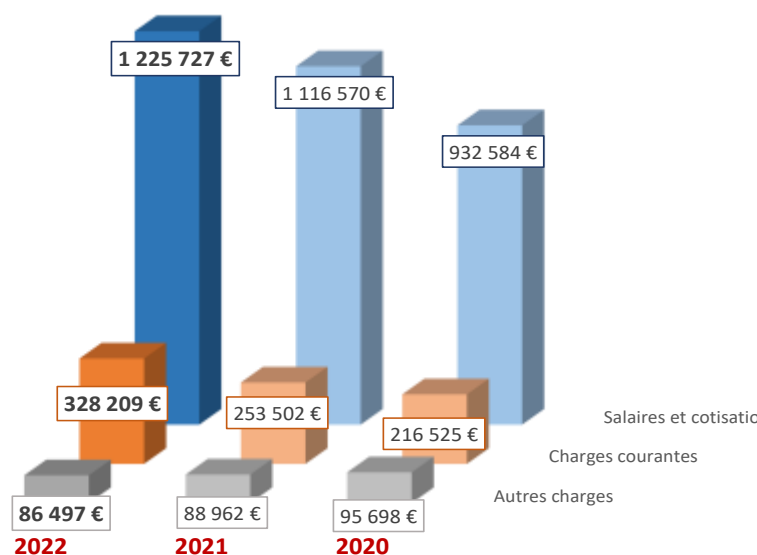
## LES CHARGES

Les charges courantes d'exploitation (hors charges financières et charges exceptionnelles) progressent de 12 %, passant de 1 450 651 € en 2021 à 1 624 132 € en 2022)

Cette progression est liée d'abord à celle des frais de personnel, avec l'augmentation du SMIC pour les salariés en insertion et du point d'indice de la convention collective des régies. L'autre raison vient de l'inflation avec des achats (alimentation, carburant, ...) qui augmentent aussi de 37 934€.

Par rapport au total, les pourcentages des achats (9% contre 8 % en 2021), services extérieurs (9% contre 8% en 2021), impôts et taxes (2%, même taux qu'en 2021), frais de personnel (76% contre 77 % en 2021) restent relativement stables d'une année sur l'autre.

## Évolution des charges sur 3 ans



## LE RESULTAT

Le résultat 2022 est positif de 36 882 €. Il est en baisse par rapport aux deux années précédentes qui avaient bénéficié des aides liées à la crise COVID et parce que la progression des charges cette année a été plus forte que celle des produits. Cependant cette baisse du résultat a pu être limitée par une forte croissance des activités courantes de Graine d'ID (notamment l'activité Espaces Verts), le poids des subventions étant passé de 69% à 65 % des produits entre 2021 et 2022.

|                 | 2020        | 2021        | 2022               |
|-----------------|-------------|-------------|--------------------|
| <b>PRODUITS</b> | 1 341 564 € | 1 517 542 € | <b>1 677 316 €</b> |
| <b>CHARGES</b>  | 1 244 807 € | 1 459 034 € | <b>1 640 433 €</b> |
| <b>RÉSULTAT</b> | 96 757 €    | 58 508 €    | <b>36 883 €</b>    |

Les produits de la Régie viennent des subventions et de la vente des produits issus des activités du chantier, mais le taux de commercialisation d'un Chantier d'insertion ne doit pas dépasser 30% du total des charges. Il paraît donc important pour l'équilibre du compte de résultat d'essayer de faire en sorte que le niveau des charges n'ait pas une progression supérieure à celle des produits. Les tableaux de bord mis en place permettent un suivi de nos différentes activités.

## LE BILAN

L'association présente une structure financière solide, avec un niveau de fonds propres supérieur à celui des immobilisations.

Les emprunts bancaires restent à un niveau raisonnable, à 58 % des fonds propres et provisions. Les autres dettes (dettes courantes) sont inférieures aux créances (argent à venir des clients ou des organismes).

| ACTIF                              | PASSIF                               |
|------------------------------------|--------------------------------------|
| IMMOBILISATIONS<br>400 774 €       | FONDS PROPRES<br>485 918 €           |
| CREANCES<br>185 704 €              | FONDS DEDIES ET PROVISIONS: 21 894 € |
| TRESORERIE DISPONIBLE<br>367 468 € | EMPRUNTS<br>292 910 €                |
|                                    | AUTRES DETTES<br>153 224 €           |

|                                     | 2021             | 2022             |
|-------------------------------------|------------------|------------------|
| Capitaux propres                    | 414 813 €        | 485 918 €        |
| Provisions                          | 4 244 €          | 21 894 €         |
| Emprunts                            | 376 642 €        | 292 910 €        |
| - Immobilisations                   | -382 130 €       | -400 774 €       |
| <b>FONDS DE ROULEMENT</b>           | <b>413 569 €</b> | <b>399 948 €</b> |
| Créances courantes                  | 178 711 €        | 185 704 €        |
| - Dettes courantes                  | -122 633 €       | -153 224 €       |
| <b>BESOIN EN FONDS DE ROULEMENT</b> | <b>56 078 €</b>  | <b>32 480 €</b>  |
| <b>TRESORERIE</b>                   | <b>357 491 €</b> | <b>367 468 €</b> |

La trésorerie est donc largement excédentaire à 367 568 €, marquant une attention portée à la gestion au quotidien. L'augmentation des immobilisations (achat de matériel) sans recours à l'emprunt a diminué le fonds de roulement. L'évolution du besoin en fonds de roulement a

permis de faire face à cette diminution et a permis une amélioration de la trésorerie (+ 9 977 €). La situation de la trésorerie permet de faire face aux éventuels aléas et d'assurer la pérennité économique de l'association.

## LES PERSPECTIVES pour 2023

Un budget prévisionnel à l'équilibre a été élaboré en août 2022 pour compléter notre demande de subvention à la ville et l'agglomération de la Roche sur Yon. Depuis l'inflation a continué à progresser et des augmentations du point d'indice ont été négociées dans le cadre de la convention collective des Régies. Il est donc fort probable que le budget 2023 présente un résultat négatif en fin d'année. Ce qui ne nous empêchera toutefois pas de continuer à élaborer des projets au service des habitants et du territoire.

SOFAC AUDIT  
SOCIÉTÉ DE COMMISSARIAT AUX COMPTES  
Membre de la Compagnie Régionale des  
Commissaires aux Comptes de Rennes  
32 rue de la Vrière – BP 44414  
44244 LA CHAPELLE SUR ERDRE CEDEX

**Communication aux Adhérents de l'association GRAINE D'ID à l'occasion de  
l'Assemblée Générale du 25 mai 2023**

Mesdames, Messieurs les Adhérents,

Compte tenu de contraintes personnelles ce jour, je ne peux malheureusement pas assister à votre Assemblée Générale annuelle, et je vous prie d'excuser mon absence.

Indépendamment de notre rapport de certification des comptes 2022 et de notre rapport spécial sur les conventions réglementées, je tenais à vous rendre compte du bon déroulement de notre mission de commissaire aux comptes de votre association.

Nous vous invitons à approuver les comptes annuels qui vous sont présentés, puisque nous les avons certifiés sans réserve. Nous certifions ainsi que les comptes annuels 2022 traduisent fidèlement à la fois le résultat des opérations de l'exercice écoulé et la situation financière de votre association à la date du 31.12.2022, présentée dans le bilan de l'association.

En ce qui concerne le rapport spécial sur les conventions réglementées, nous vous informons qu'il ne fait état d'aucune convention réglementée qui serait à porter à la connaissance des membres de l'assemblée générale et à faire approuver par celle-ci.

Nous remercions l'ensemble de l'équipe pour la qualité des échanges à l'occasion de nos travaux d'audit.

Bonne Assemblée Générale à tous.

Bien sincèrement,



Jérémie MARTIN  
Commissaire aux comptes, Gérant

## Orientations 2023-2024

**Le conseil d'administration propose au vote de l'Assemblée Générale les orientations suivantes qui guideront notre travail sur la période allant de juin 2023 à notre prochaine AG en 2024.**

Finaliser notre Projet associatif et communiquer sur son contenu auprès de nos salariés et de nos partenaires.

Signer des conventions de partenariats avec nos principaux clients pour mettre en avant leur participation au projet de la Régie.

Continuer à offrir à nos salariés :

- Une meilleure valorisation du travail de l'équipe des salariés permanents
- De bonnes conditions d'apprentissage par le renouvellement régulier des matériels professionnels
- La mise en place de la formation « Gestion de conflits » pour l'ensemble des salariés permanents

Construire un plan pluriannuel d'investissement sur nos locaux et pour le matériel et les véhicules

Renforcer la stabilité financière pour l'ensemble de nos activités et notre réponse aux besoins du territoire par :

- Le développement de nos ventes de légumes et de prestations traiteur
- Le lancement de la nouvelle équipe « multiservices » et la montée en charge sur ce type d'activité (évacuation des encombrants dans les cités, aide au déplacement des meubles dans le cadre des rénovations des appartements à la Vigne aux Roses, renfort pour les gardiens pour l'entretien des pieds d'immeubles, débarrassage de caves ou séchoirs, petits déménagements..... )

## Renouvellement du conseil d'administration

### Collège des HABITANTS

**3 Renouvelables :** Marie Laure AUBIN, Roger SAURET, Catherine SIMONNEAU et **1 entrant** Hervé GAVARD



### Collège des PARTENAIRES

l'AMAQY représenté par Max CHALMANDRIER



la LIGUE DE L'ENSEIGNEMENT représenté par Guillaume ALLARD



LE GRAND R représenté par Mathilde LE MAGUERESSE



### Collège des MEMBRES DE DROIT

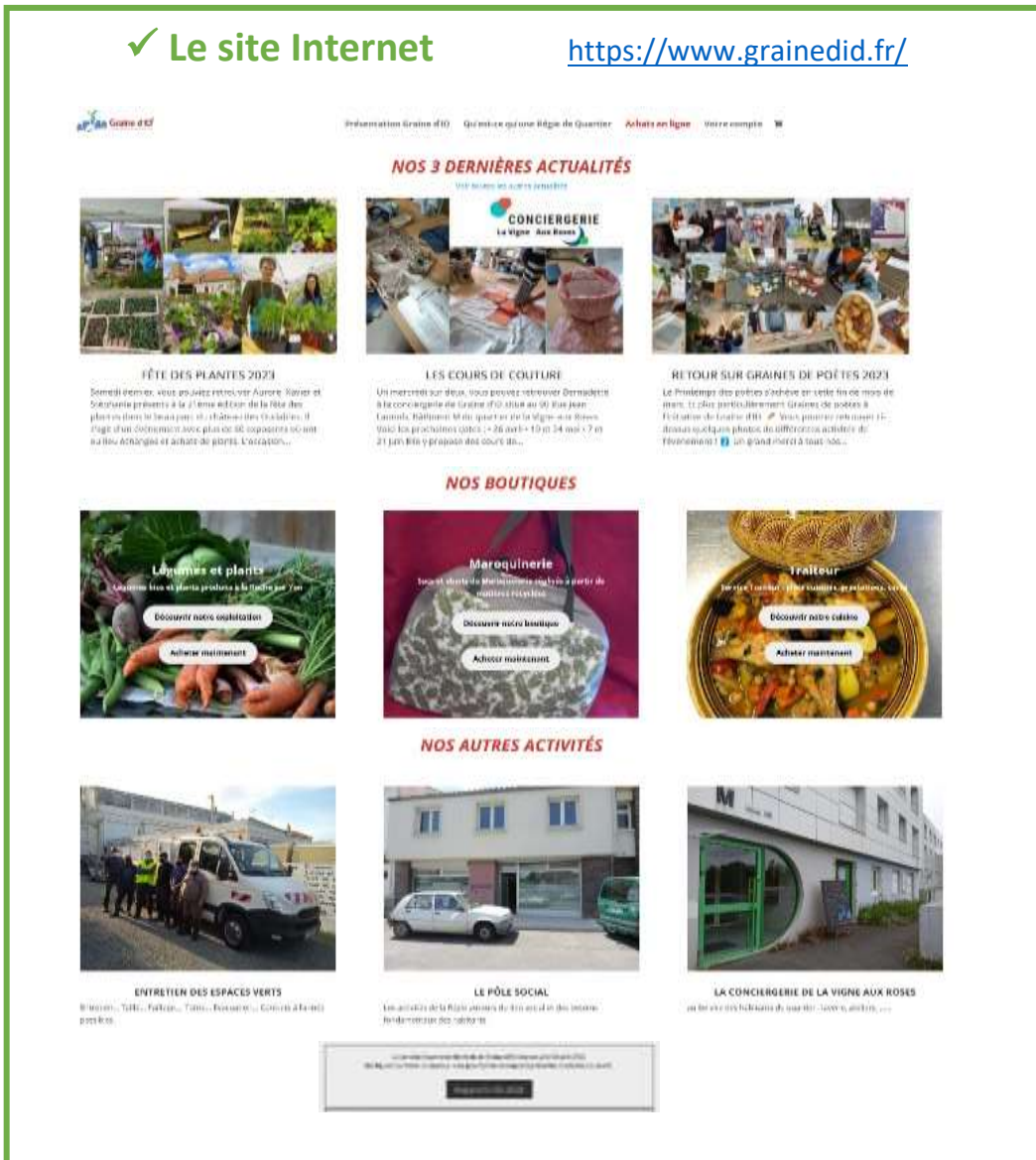
Un représentant de droit (donc non élu) pour chacun des bailleurs sociaux présents sur le territoire (Vendée Habitat, Vendée Logement et Oryon) et un représentant pour la Ville de la Roche sur Yon. Ces représentants sont désignés par leur organisme ou collectivité pour siéger au conseil d'administration de la Régie.



# Pour plus d'infos toute l'année sur les actions de la Régie

## ✓ Le site Internet

<https://www.grainedid.fr/>



## ✓ la page Facebook

<https://www.facebook.com/grainedid>



## ✓ le compte Instagram

<https://instagram.com/associationgrainedid>

